

PLACA GIRATORIA ESTÉREA 3 SPEED CON RADIO ESTÉREO AM/FM





MANUAL DEL PROPIETARIO JTA-300

POR FAVOR LEA Y OBSERVE CUIDADOSAMENTE ESTE
MANUAL DE INSTRUCCIONES CUIDADOSAMENTE ANTES DE
UTILIZAR LA UNIDAD Y RETÉNGALO PARA FUTURA REFERENCIA.

ADVERTENCIA

PARA PREVENIR EL PELIGRO DE INCENDIO O DESCARGA, NO UTILICE ESTE ENCHUFE CON UN CABLE DE EXTENSIÓN, RECEPTÁCULO U OTRAS TOMAS A MENOS QUE LOS CLAVIJAS SE PUEDAN INTRODUCIR COMPLETAMENTE PARA PREVENIR EXPOSICIÓN. PARA PREVENIR INCENDIOS O DESCARGAS, NO EXPONGA ESTE APARATO A LLUVIA O HUMEDAD.

 <p>El dibujo del rayo y la cabeza de flecha encerrados en el triángulo es un signo de advertencia que avisa de que existe "tensión peligrosa" en el interior del producto.</p>	<p>PRECAUCIÓN RIESGO DE DESCARGA ELÉCTRICA NO ABRIR</p> <p>PRECAUCIÓN: PARA REDUCIR EL RIESGO DE DESCARGA ELÉCTRICA, NO RETIRE LA TAPA (O LA TRASERA): EN EL INTERIOR NO HAY PIEZAS SUSTITUIBLES POR EL USUARIO. PARA TAREAS DE REPARACIÓN, CONSULTE CON PERSONAL TÉCNICO CUALIFICADO.</p>	 <p>El signo de exclamación encerrado en el triángulo es un signo de advertencia que avisa de que existen instrucciones importantes acompañando al producto.</p>
--	---	---

La Marca de Precaución está ubicada en la parte inferior del aparato.

La placa de características se encuentra en la carcasa trasera del aparato.

INSTRUCCIONES IMPORTANTES DE SEGURIDAD

1. Lea estas instrucciones.
2. Conserve las instrucciones
3. Preste atención a las advertencias
4. Siga las instrucciones.
5. No use el aparato cerca del agua.
6. Utilice un paño seco para limpiar.
7. No bloquee ningún orificio de ventilación. Instale el producto según las instrucciones del fabricante.
8. No instale cerca de fuentes térmicas como radiadores, estufas, aparatos de calefacción, u otros aparatos (incluyendo amplificadores) que producen calor.
9. No incapacitar el propósito de seguridad del enchufe tipo conexión a tierra o polarizado. El enchufe polarizado tiene dos clavijas y una tercera punta a conexión a tierra. Esta clavija ancha o punta es para su seguridad. Si el enchufe no entra en la toma, consulte a un electricista para reemplazar la salida obsoleta.
10. Los cables de alimentación deben colocarse de manera que no sean pisados o presionados, poniendo particular atención en los cables en el tomacorriente, en receptáculos adecuados y en el punto que los cables salen del aparato.
11. Sólo utilice accesorios especificados por el fabricante.
12. No coloque este producto en una repisa, mesa, trípode, soporte o base inestable. El producto puede caer, lastimar a niños y adultos y el producto puede dañarse seriamente. Utilice sólo una repisa, mesa, trípode o base



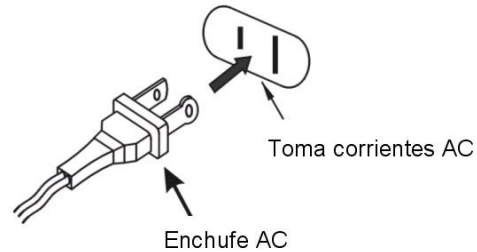
- recomendada por el fabricante o vendida con el producto. Cualquier montaje de este producto debe seguir las instrucciones del fabricante y utilizar un accesorio de montaje recomendado por el fabricante.
13. Desenchufe el aparato durante tormentas eléctricas o cuando no es usado durante largos periodos de tiempo.
 14. Refiera todo servicio de reparación a personal calificado. Se requiere servicio de reparación cuando el aparato ha sido dañado de cualquier manera, por ejemplo, si se dañó el cable de alimentación o enchufe, si se derramó líquido o si se han caído objetos dentro del aparato, si el aparato fue expuesto a la lluvia o humedad, si no opera normalmente o si se ha caído.
 15. El equipo no debe ser expuesto a agua que gotea o salpica y ningún objeto con agua debe ser colocado sobre el aparato.
 16. No sobrecargue la toma de pared. Utilice la fuente de alimentación indicada.
 17. Utilice las partes de reemplazo especificadas por el fabricante.
 18. Después de algún servicio técnico o reparación, pídale al técnico que verifique que el producto funcione correctamente.
 19. Fuentes de Energía- Este producto deberá operarse solamente utilizando la fuente de energía indicada en la etiqueta de especificaciones. Si no está seguro del tipo de fuente de alimentación de su hogar, consulte al distribuidor del producto o a la compañía de luz eléctrica local. Para los productos que han sido diseñados para funcionar con energía proveniente de baterías u otras fuentes, consulte las instrucciones de operación.
 20. Ingreso de Objetos y Líquidos – Nunca meta objetos de ninguna clase en este producto a través de cualquier orificio ya que podrían tocar puntos de voltaje peligrosos o hacer que ciertas piezas hagan corto circuito, el cual podría resultar en un incendio o choque eléctrico. Nunca derrame ninguna clase de líquido en el producto.
 21. Daños que Requieran Servicio – Desenchufe este producto del tomacorriente de pared y permita que se le de servicio por parte de personal de servicio calificado bajo las siguientes condiciones:
 - a) Cuando el cable de alimentación o el enchufe esté dañado,
 - b) Si se ha derramado líquido u objetos han caído en el producto,
 - c) Si el producto ha sido expuesto a la lluvia o agua,
 - d) Si el producto no funciona de manera normal aún siguiendo las instrucciones de operación. Ajuste únicamente aquellos controles que se encuentren cubiertos bajo las instrucciones de operación ya que el ajustar incorrectamente otros controles podría causar daños y regularmente requerirán una reparación extensa por parte de un técnico calificado para restaurar el producto a su funcionamiento normal
 - e) Si se ha botado el producto o dañado de cualquier manera, y
 - f) Cuando el producto muestre un cambio notable en cuanto al rendimiento, indicará que necesita servicio.
 22. La clavija de alimentación se utiliza como mecanismo de desconexión y debe permanecer fácilmente accesible durante el uso. Para desconectar el aparato de la red eléctrica por completo, la clavija de alimentación debe ser desconectado de la toma por completo toma de corriente.
 23. La presión acústica excesiva de los auriculares y auriculares puede causar pérdida de la audición.



Este símbolo indica que este producto incorpora doble aislante entre la tensión de alimentación peligrosa y las partes accesibles al usuario.

PRECAUCIÓN:

PARA PREVENIR DESCARGA ELÉCTRICA, EMPAREJAR LA LÁMINA ANCHA DEL ENCHUFE A LA RANURA ANCHA. INSERTAR COMPLETAMENTE EL ENCHUFE AL ZÓCALO DE LA ALIMENTACIÓN PRINCIPAL.



SAVE THESE INSTRUCTIONS

PRECAUCIONES ANTES DE USAR LA UNIDAD

- **DESEMPAQUE TODAS LAS PIEZAS Y QUITA EL MATERIAL PROTECTOR.**
- **NO ENCHUFE LA UNIDAD AL CIRCUITO ELÉCTRICO HASTA REVISAR EL VOLTAJE Y HABER HECHO TODAS LAS DEMÁS CONEXIONES**
- **NO CUBRA LAS REJILLAS DE VENTILACIÓN Y ASEGÚRESE DE DEJAR VARIOS CENTÍMETROS DE ESPACIO ALREDEDOR DE LA UNIDAD PARA CIRCULACIÓN DE AIRE.**

NOTAS IMPORTANTES

Evite instalar la unidad en los lugares siguientes:

- Lugares expuestos a la luz directa del sol o cerca de aparatos generadores de calor, por ejemplo, calentadores eléctricos.
- Lugares que reciben vibración constante.
- Lugares con mucho polvo o humedad.

ANUNCIO FCC

Este dispositivo se conforma con la parte 15 de las reglas de la FCC. La operación cumple con las dos condiciones siguientes:

- (1) este dispositivo puede no causar interferencia dañosa, y
- (2) este dispositivo debe aceptar cualquier interferencia recibida, incluyendo interferencia que pueda causar la operación indeseada.

Este equipo ha sido probado y se encuentra conforme con los límites de un dispositivo digital Clase B, observando la Parte 15 de las Reglas FCC. Estos límites están diseñados para suministrar protección razonable contra la interferencia nociva en una instalación residencial. Este equipo genera, utiliza y puede emitir energía de radiofrecuencia, y en el caso de no ser usado e instalado en conformidad con las instrucciones, puede causar interferencia nociva a las comunicaciones de radio.

Sin embargo, no existe garantía que la interferencia no ocurrirá en una instalación particular. Si este equipo causa interferencia nociva a la recepción de radio o televisión, hecho que puede ser determinado apagando o encendiendo el equipo, se recomienda al usuario que intente corregir la interferencia mediante una o más de las siguientes medidas:

- Reorientar o reubicar la antena receptora.
- Aumentar la separación entre el equipo y el receptor.
- Conectar el equipo a un toma corriente o un circuito diferente de aquel al cual está conectado el receptor.
- Consulte al representante o un técnico de radio/TV experimentado para más asistencia.

ADVERTENCIA:

Los cambios o modificaciones a esta unidad que no estén expresamente aprobados por la parte responsable de la conformidad podrían anular la autoridad del usuario para operar el equipo.

PROTEJA SUS MUEBLES!!

Este sistema está equipado con pies de goma anti deslizante para prevenir que el equipo se mueva mientras usted opera los controles. Éstos pies están realizados en un material de goma no migratorio especialmente formulado para evitar dejar marcas o manchas en sus muebles. Sin embargo, ciertos tipos de barnices de muebles basados en aceites, preservativos de la madera, o vaporizadores de limpieza pueden ablandar dichos pies, y dejar marcas o un residuo de goma en los muebles.

Para prevenir cualquier tipo de daño a sus muebles, recomendamos que compre pequeñas almohadillas de fieltro auto-adhesivas, disponibles en ferreterías y todo tipo de centros de compra del hogar, y aplique estas almohadillas en la parte inferior del pie de goma antes de colocar el producto sobre el mobiliario de madera fina.

ESTIMADO CLIENTE JENSEN®

Seleccionar equipo de audio de alta calidad como esta unidad que acaba de adquirir, es solamente el inicio de su experiencia musical. Ahora es el momento de determinar cómo obtener de este equipo la máxima emoción y diversión. El fabricante y el Grupo de Consumidores de productos Electrónicos de la Asociación de Industrias Electrónicas, desea que usted obtenga lo mejor de su equipo utilizándolo dentro de un rango de seguridad. Esto permite escuchar los sonidos fuerte y claramente sin ninguna distorsión molesta y lo más importante, sin afectar la sensibilidad de su oído. El sonido puede ser engañoso. Con el tiempo el "nivel de comodidad" de su oído se adapta a un mayor volumen. Entonces, lo que suena "normal" podría ser realmente fuerte y dañino para su oído. Prevéngalo sintonizando su equipo dentro de un rango de seguridad ANTES de que su oído se adapte.

Para establecer un nivel seguro:

- Inicie el control del volumen con un volumen bajo.
- Vaya aumentando lentamente el sonido hasta que pueda escucharlo cómoda, claramente y sin distorsión.

Una vez haya establecido un nivel confortable de sonido:

- Sintonícelo y déjelo allí.

Tomar un minuto ahora le ayudará a prevenir daños futuros en el oído o la pérdida del mismo. Nosotros queremos que usted escuche siempre.

Queremos que Usted Escuche Siempre

Utilizado adecuadamente, su nuevo equipo de sonido le brindará diversión y alegría para toda la vida. Debido a que el daño auditivo ocasionado por ruidos muy fuertes no es detectado muchas veces hasta que es demasiado tarde, este fabricante y el Grupo de Consumidores de productos Electrónicos de la Asociación de Industrias Electrónicas, le recomienda evitar una exposición prolongada al ruido excesivo.

Registro del Consumidor:

El número de serie de este producto, se encuentra en la unidad. Es recomendable anotar el número de serie en el espacio proporcionado para ese propósito como un registro permanente de compra y para identificación en caso de robo o pérdida. .

Número de Modelo: JTA-300

Número de Serie: _____

ACCESORIOS INCLUIDOS

- CD de aplicación
- Cable USB
- Manual del usuario

PARA COMENZAR

CONEXIÓN DEL CABLE DE SUMINISTRO DE CORRIENTE ELÉCTRICA (CA)

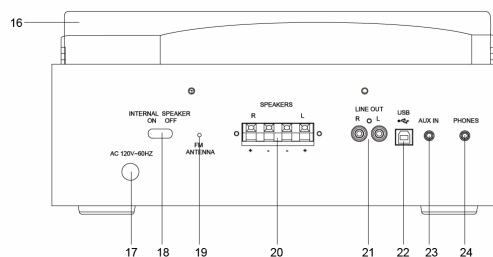
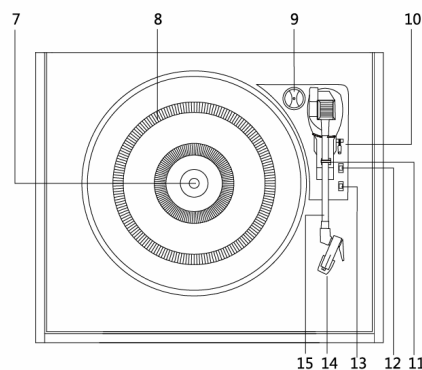
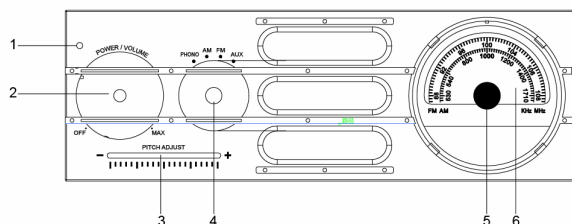
1. Desenrolle el cable de alimentación de corriente (CA) por completo y conéctelo a un tomacorriente CA de 120V ~ 60Hz.
2. Gire el encendido / volumen ON / OFF (# 2) hacia la derecha para encender el sistema. El indicador de encendido (# 1) se iluminará.

CONEXIÓN DEL CABLE USB

1. Para codificar la música de sus discos de música o de la línea de entrada auxiliar, conecte el puerto USB de la tornamesa a un puerto adecuado USB de su computadora mediante el cable USB suministrado.
2. Para obtener detalles consulte la sección de este manual llamada CONEXIÓN A UNA COMPUTADORA PARA GRABACIONES.

UBICACION DE LOS CONTROLES

1. INDICADOR LED DE ENCENDIDO
2. ENCENDIDO/APAGADO/ CONTROL DE VOLUMEN
3. AJUSTE DE GRADO (PITCH)
4. SELECTOR DE FUNCIONES
5. MANDO DE AJUSTE
6. DIAL PUNTERO
7. GIRADISCOS HUSO
8. PLATO DEL TOCADISCOS
9. ADAPTADOR PARA DISCOS DE 45 RPM
10. PALANCA DE ELEVACIÓN
11. EL BRAZO DE DESCANSOST
12. AUTO PARADA INTERRUPTOR
13. SELECTOR DE VELOCIDAD 33/45/78 RPM
14. CARTUCHO DE CERÁMICA
15. DESCANSADOR DEL BRAZO DE TONO
16. CUBIERTA CONTRA EL POLVO
17. CABLE DE ELECTRICIDAD
18. ALTAVOZ INTERNO DE ENCENDIDO / APAGA
19. FM ANTENNA
20. EXTERNAL SPEAKER TERMINALS
21. ENCHUFES DE SALIDA LÍNEA RCA
22. PUERTO USB PARA CONEXIÓN A COMPUTADORA
23. ENTRADA AUXILIAR GATO
24. TOMA DE AURICULARES



PRECAUCIÓN:

Esta unidad no debe ser ajustada ni reparada por ninguna persona que no sea personal calificado de servicio.

FUNCIONAMIENTO DE LA RADIO

1. Gire el selector de funciones (# 4) para seleccionar la banda deseada (AM o FM). El LED de escala de línea se encenderá
2. Ajuste la perilla de sintonización (# 5) para sintonizar la emisora que desea escuchar.
3. Ajuste el POWER / VOLUMEN DE ENCENDIDO / APAGADO (# 2) hasta el nivel de volumen deseado.
4. Para apagar la radio, gire el POWER / VOLUMEN DE ENCENDIDO / APAGADO (# 2) completamente a la izquierda a la posición de apagado.

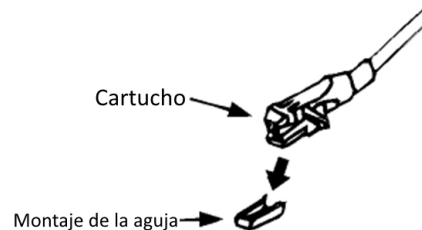
Consejos para una mejor recepción:

- AM: El receptor tiene una antena de AM bar incorporado. Si la recepción de AM es débil, poco rotar o cambiar la posición de la unidad por lo general mejorar la recepción de AM.
- FM: El receptor tiene a construir-en FM ANTENNA (# 19) que cuelga en el armario trasero. Este cable debe estar totalmente desenredado y ampliado para una mejor recepción.

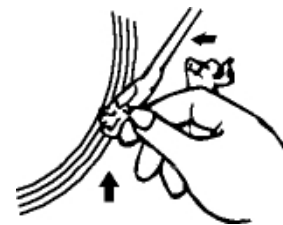
OPERACIÓN DEL TOCADISCOS ESTÉREO

NOTA PARA ANTES DE USARLO:

- Quite el protector de la aguja.
- Asegúrese que el brazo de la tornamesa no esté asegurado en el apoya-brazo antes de su funcionamiento y colóquelo de regreso en su lugar al terminar.



1. Deslice el interruptor de encendido / apagado a la posición On (Encendido)
2. Levante la cubierta protectora de la tornamesa.
3. Coloque un disco en el plato de la tornamesa (utilice el adaptador de 45 RPM si su disco es de 45 RPM).
4. Ajuste el selector de velocidad a la posición correcta para disco que está escuchando.
5. Levante el brazo del descansador y lentamente muévalo colocándolo encima del disco. Comenzará a girar el plato de la tornamesa
6. Coloque el brazo de tono encima del disco en la posición que usted quiera reproducir.
7. Ajuste el volumen al nivel deseado.
8. Al final del disco, el dejará de girar automáticamente. Levante el brazo de tono del disco y devuélvalo al descansador.
9. Para detener la reproducción manualmente, levante el brazo del disco y devuélvalo al descansador.



NOTAS:

Ciertos tipos de registros pueden tener un área de parada automática fuera del límite preestablecido, por lo que el plato giratorio pueden dejar antes de los últimos acabados de pista. Si esto ocurre, ajuste el interruptor AUTO-STOP (# 12) a la posición "OFF". Esto permite que el registro para jugar hasta el final, pero por favor tenga en cuenta que no se detendrá automáticamente. Usted debe levantar manualmente el brazo y colóquelo de nuevo en el resto y luego apague el poder de detener el tocadiscos de hilado.

CONTROL DE GRADO (PITCH)

El control de Grado (Pitch) (#3) le permite afinar la velocidad de reproducción del disco una vez se haya seleccionado la velocidad correcta (33/45/78 RPM). Deslice el control de grado (Pitch) para aumentar o disminuir ligeramente la velocidad de la tornamesa si fuera necesario.

ENTRADA AUXILIAR

La JTA-300 proporciona una JACK IN AUX (# 23) para la conexión de dispositivos de audio externos, como reproductores de MP3, reproductores de CD y de mayor edad, los iPods no acoplables (excepto iPod shuffle 3ª generación) para que pueda escuchar su fuente externa a través de los altavoces de este sistema.

1. Utilice un cable de audio (no incluido) con un conector estéreo de 3,5 mm en cada extremo del cable.
2. Enchufe un extremo en la toma AUX-IN (# 23) en la parte posterior de la JTA-300 y al otro extremo del cable en la salida de línea Jack o Jack de auriculares de su dispositivo de audio externo.
3. Encienda la JTA-300 y su dispositivo de audio externo.
4. Gire el selector de funciones (# 4) para seleccionar la posición AUX
5. El nivel de volumen puede ser controlado ahora a través de la unidad principal. Activar todas las otras funciones del dispositivo auxiliar como de costumbre.

Nota:

- (1). Si el conector de salida del dispositivo externo conectado, a continuación, sólo tiene que ajustar el control de volumen de este sistema. Si la Toma de auriculares del dispositivo externo conectado, entonces es posible que tenga que ajustar tanto el control de volumen del dispositivo externo y el control de volumen de este sistema para encontrar el ajuste de volumen más deseable.
- (2). Deslice el botón POWER ON / OFF (# 2) para apagar el sistema cuando termine de escuchar. No se olvide de desconectar la alimentación del dispositivo externo también.

LÍNEA DE CONEXIÓN DE SALIDA

Puede conectar esta unidad a un sistema / amplificador Hi-Fi externo mediante la conexión de la

LINEA DE SALIDA RCA (# 21) a las entradas auxiliares de su sistema Hi-Fi / amplificador con cables RCA (no incluido).

Nota: El control de volumen de la unidad principal no ajustará el volumen cuando se utilice la LINEA DE SALIDA.

USO DE AUDÍFONOS (NO INCLUIDOS)

Para escuchar en privado, inserte el enchufe de sus audífonos en la salida de audífonos.

LEA ESTA IMPORTANTE INFORMACIÓN ANTES DE USAR SUS AUDÍFONOS

1. Evite escuchar por largos períodos de tiempo con volumen alto ya que puede dañar su sentido auditivo.
2. Si le zumban los oídos, baje el volumen o apague la unidad.
3. Mantenga el volumen a un nivel razonable, incluso si los audífonos son estilo aire libre, diseñados para permitirle escuchar los sonidos externos. Por favor tenga en cuenta que, a pesar de esto, el volumen excesivamente alto puede bloquear los sonidos del exterior.

CONEXIÓN A UNA COMPUTADORA PARA GRABACIONES

Antes de comenzar, instale el software de grabación "AUDACITY" en su computadora. A continuación se muestra un ejemplo utilizando un equipo con Microsoft XP y el software Audacity instalado. Para otros sistemas operativos de Windows o Mac OS, visite el sitio web de Audacity para obtener más información.

<http://audacity.sourceforge.net/>

INSTALACIÓN DEL SOFTWARE AUDACITY

1. Inserte el disco de Audacity (incluido) en la unidad de CD de su computadora.
2. Haga clic en Mi PC en su escritorio.
3. Haga doble clic en la unidad de CD para ver el contenido del CD y seleccione "Windows" bajo la carpeta "Audacity".
4. Abra la carpeta "Windows" y seleccione "Audacity 2.0 (Windows 2000, XP, Vista, 7)".
5. Abra la carpeta y haga doble clic en el ícono del archivo de configuración (set up Audacity con el nombre "audacity-win-2 [1] .0. Exe)" para instalar el software Audacity de acuerdo con las instrucciones, lea los acuerdos de licencia de Audacity antes de la instalación.

NOTA:

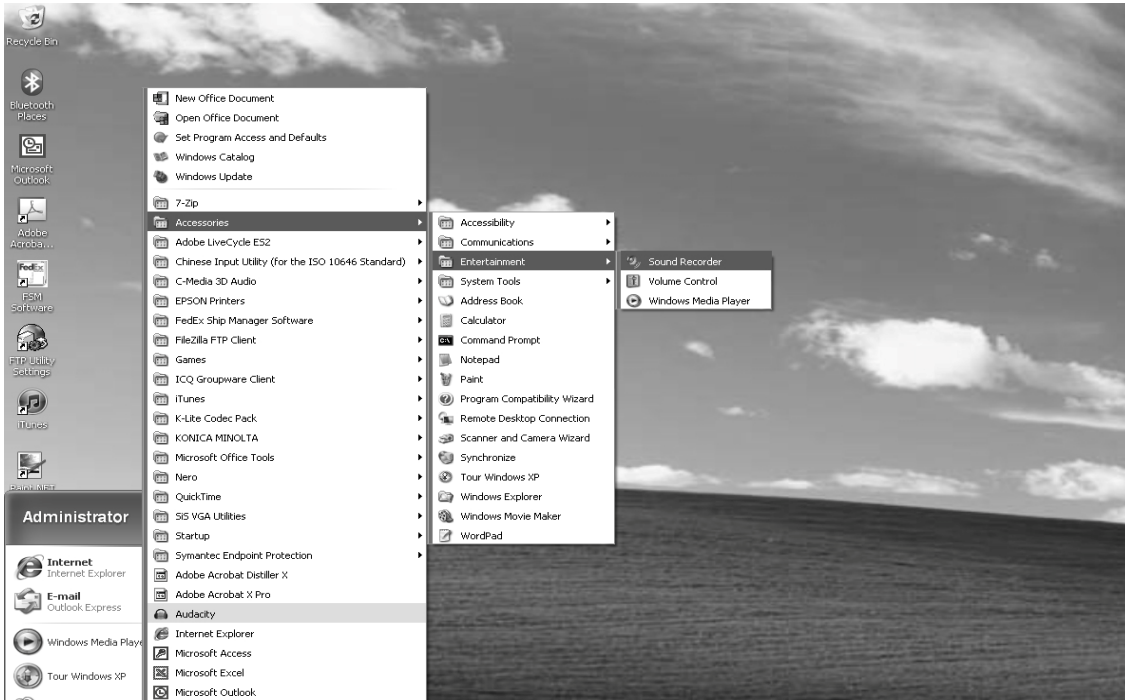
El software libre (Audacity) bajo la licencia GNU General Public License (GPL). Más información, así como el código de fuente abierto se pueden encontrar en el CD o en el sitio web en: <http://audacity.sourceforge.net/>

INSTALE LA UNIDAD USB

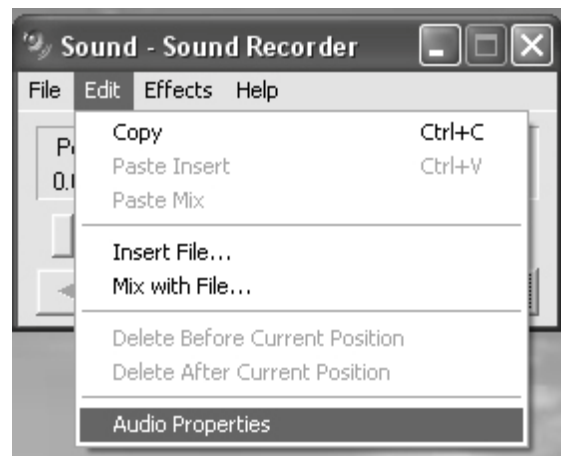
1. Utilice el cable USB incluido para conectar la tornamesa a su computadora.
2. Su computadora detectará el JTA-230 como un "controlador de audio USB" y comenzará a instalar sus controladores USB automáticamente.
3. Espere el transcurso de la instalación hasta que su computadora muestre un mensaje instantáneo indicando que quedó instalado correctamente y que está listo para usarlo.

AJUSTE DEL NIVEL DE ENTRADA DE GRABACIÓN (USAR COMPUTADORA WINDOWS XP)

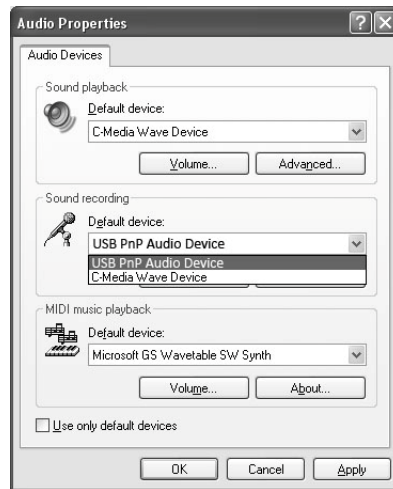
1. Haga clic en "Inicio" en la esquina izquierda de su computadora
2. Seleccione "Todos los programas", .→"Accesorios", → "Entretenimiento", →"Grabadora de sonidos" para abrir la interfaz de grabación de sonido



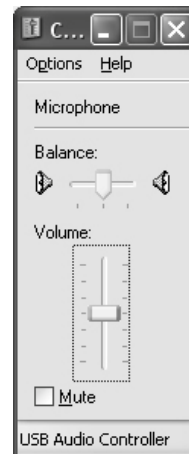
3. Seleccione "Editar" y luego haga clic en "Propiedades de audio" hacia la parte inferior del menú para seleccionar la interfaz "Propiedades de audio".



4. Seleccione "Editar" y luego haga clic en "Propiedades de audio" hacia la parte inferior del menú para seleccionar la interfaz "Propiedades de audio".



5. Haga clic en el botón de volumen en la pestaña de grabación de sonido para abrir la interfaz "Control de grabación";
6. Ajuste la línea de volumen a un nivel sin distorsión. Puede reproducir un disco en la tornamesa y utilizar la grabadora de sonidos para grabar un clip breve de música como prueba. La onda sonora se mostrará en la pantalla de la interfaz de pantalla durante la grabación.



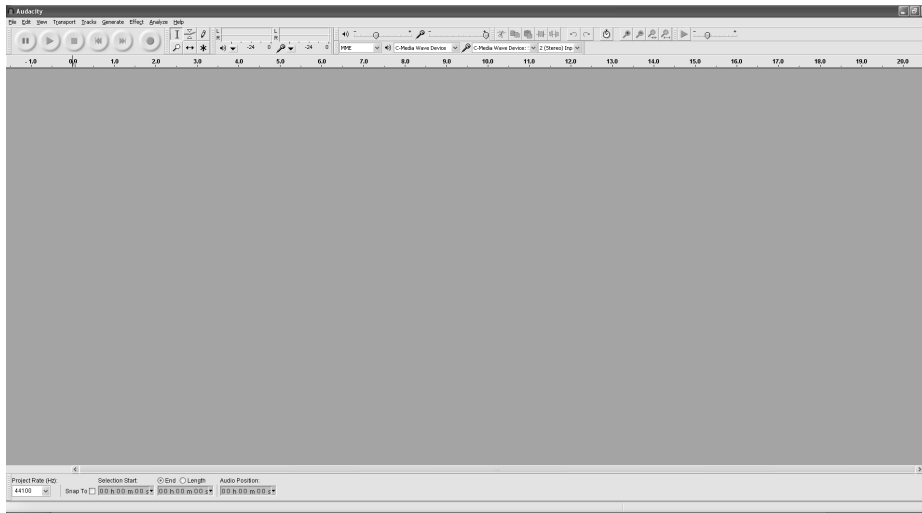
EJECUTAR EL SOFTWARE AUDACITY

Nota: Consulte la licencia del software y las restricciones de distribución que se encuentran en el disco de software. El uso del software Audacity está sujeto a esas condiciones y restricciones.

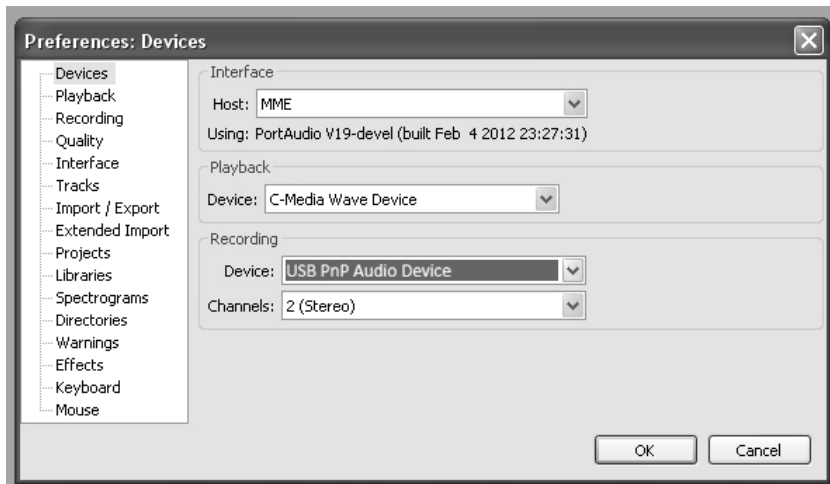
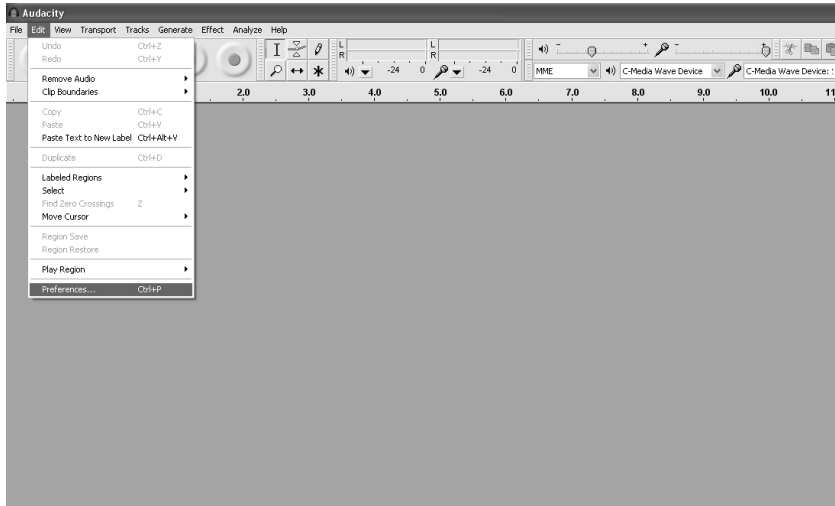
Para obtener ayuda adicional con la grabación y edición de música utilizando el software Audacity, por favor visite <http://audacity.sourceforge.net/>

1. Ejecute Audacity desde el menú Inicio de Windows o haga doble clic en el ícono de Audacity desde el escritorio de su equipo.

2. Aparece la pantalla principal de Audacity. Aquí encontrará los botones para Grabar, Reproducir, Pausa, Detener, Saltar al inicio y Saltar al final. Utilice los menús de Archivo, Edición, Ver, Transporte, Pistas, Generar, Efectos y Analizar desde la pantalla de su computadora para guardar, exportar o editar la música.

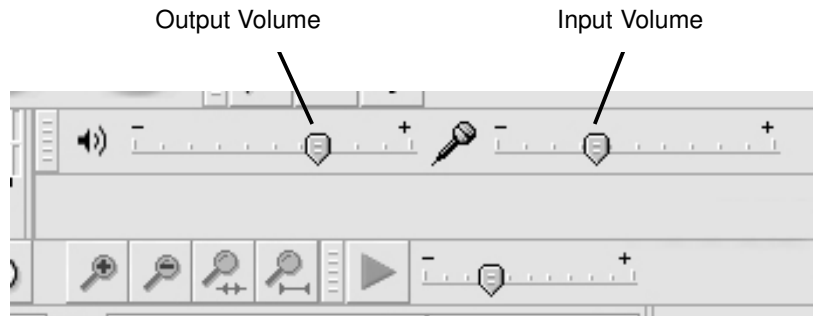


3. Haga clic en "Preferencias" en la parte inferior del menú Editar, aquí puede hacer varios ajustes como Dispositivos, Calidad y varios.

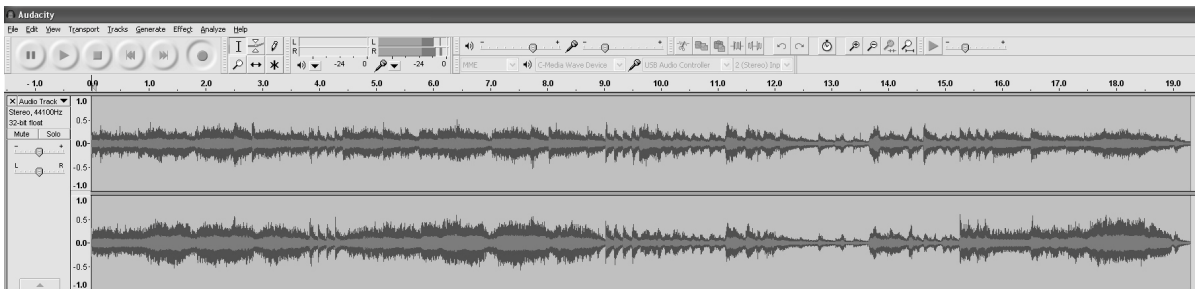


Nota: Si no ha podido encontrar el "Micrófono (Controlador USB Audio o USB Audio Codec)" o "Micrófono matriz para USB pnp audio dispositivo / controlador" de la lista de dispositivos, cierre el software Audacity, asegúrese de que el tocadiscos USB está conectado , a continuación, volver a iniciar Audacity Software y vuelva a intentarlo.







4. Ajuste el volumen de entrada y salida deslizando las barras de volumen de entrada y salida.



5. Haga clic en el botón de grabación para iniciar la grabación, en la pantalla de su computadora aparecerán las pistas a la izquierda y derecha Si no aparecen las ondas de sonido en la Interfaz cuando esté grabando, ajuste la barra de volumen de Entrada.



6. Utilice el panel de control de Audacity para grabar o escuchar la música que grabó

- Haga clic en el botón  para iniciar la grabación.
- Haga clic en el botón  para saltar al inicio;
- Haga clic en el botón  para saltar al final;
- Haga clic en el botón  para reproducir;
- Haga clic en el botón  para pausar;
- Haga clic en el botón  para detener;



EXPORTAR LOS ARCHIVOS DE MÚSICA A FORMATO WAV O MP3

Una vez que haya terminado de grabar, asegúrese de guardar su música grabada en la computadora.

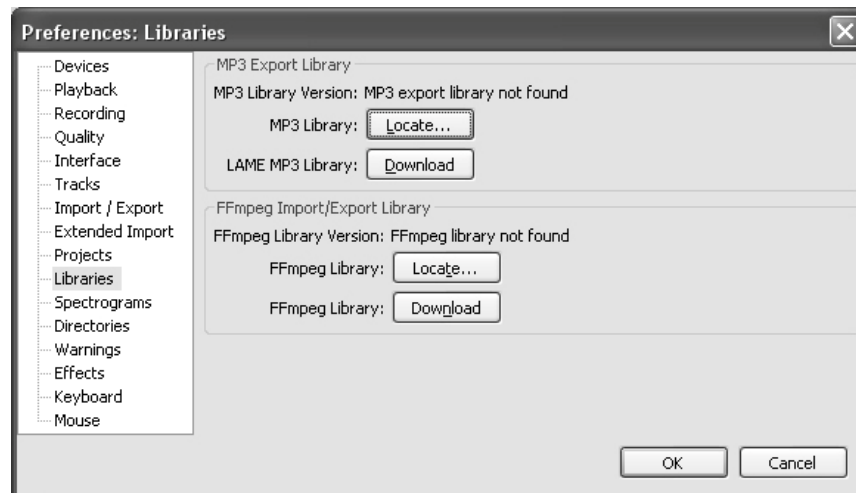
1. Haga clic en el menú Archivo y baje a "Exportar" para convertir el archivo a formato WAV o MP3.
2. Haga clic en formato WAV o MP3 en el que desea guardar la música como aparece en el menú desplegable en el campo "Guardar como tipo", y se le preguntará el nombre del archivo de su música guardada.

Nota: Audacity no exporta archivos MP3 directamente. Si desea codificar su música grabada en formato MP3, necesitará descargar el codificador LAME MP3 del CD proporcionado o desde la página "Otras descargas Audacity para Windows" de la página web <http://audacity.sourceforge.net/>

INSTALE EL CODIFICADOR MP3

1. Inserte el CD incluido en la computadora y seleccione "Audacity 2.0 (Windows 2000, XP, Vista, 7)" bajo la carpeta "Windows".
2. Abra la carpeta y seleccione "Plug-ins".
3. Haga doble clic en "Lame_v3.99.3_for_windows.exe" archivo bajo la carpeta de "Plug-ins" para empezar a instalar el programa.

Nota: Normalmente, Audacity localizará automáticamente el archivo Lame que usted instaló. Sin embargo, si cambia el directorio predeterminado del programa Lame, puede que tenga que buscarlo manualmente mediante el uso de Audacity →Edit →Preference →Libraries y el clic en "Buscar" botón en la pantalla del ordenador para buscar el archivo "lame_enc.dll" archivo en el directorio que ha instalado. Ver Fig. 1 y 2 a continuación y haga clic en OK para finalizar la instalación manual.



CUIDADO Y MANTENIMIENTO

1. Evite operar su unidad bajo los rayos directos del sol, o en lugares calientes, húmedos, o con mucho polvo
2. Mantenga su unidad alejada de electrodomésticos que emanan calor o son fuentes de ruido eléctrico como las lámparas fluorescentes o motores.
3. Desenchufe la unidad de la corriente eléctrica de inmediato en caso de fallas.

Limpeza de la unidad

- Para prevenir incendios, fuego o descarga eléctrica, desconecte la unidad de la fuente de energía AC cuando la limpie.
- El acabado de la unidad puede limpiarse con un paño de limpieza, al igual que otros muebles. Tenga cuidado cuando limpie o sacuda las piezas.
- Si le cae polvo a la consola, límpiela con un paño suave de tela para sacudir. No use ceras ni pulidores en la consola.
- Si el tablero Frontal se ensucia, o se mancha con huellas digitales, sería aconsejable limpiarlo con un paño suave ligeramente humedecido por una solución de agua y jabón suave. Nunca use paños abrasivos o pulidores ya que podrían dañar el acabado de su unidad.

PRECAUCIÓN: Nunca permita que caiga agua u otros líquidos adentro de la unidad.

SOLUCIONADOR DE PROBLEMAS

Si tiene dificultad al usar este Sistema de Acoplamiento, por favor revise lo siguiente, o llame al teléfono 1-800-777-5331 de Servicio al Cliente.

Síntoma	Posible Problema	Solución
La unidad no responde (no hay corriente)	El cable de suministro de corriente no está enchufado adecuadamente a un tomacorriente de la pared, o el conector no está enchufado al conector de suministro de corriente en la parte posterior del Sistema.	Conecte el adaptador AC al tomacorriente de la pared y enchufe el conector al conector de suministro de corriente de la unidad
	El tomacorriente de la pared no funciona.	Enchufe otro dispositivo en el mismo tomacorriente para comprobar si funciona el tomacorriente.
	Coloque el interruptor de la UNIDAD PRINCIPAL en posición de OFF (Apagado)	Deslice el interruptor de encendido / apagado a la posición ON (Encendido)
La unidad está ENCENDIDA pero no tiene volumen o este está muy bajo	Se ha movido totalmente hacia abajo el control de volumen.	Coloque el control de volumen en una posición más alta.
El sonido está distorsionado.	El nivel de volumen está demasiado alto.	Bájele el volumen.

ESPECIFICACIONES

Tipo de Corriente

Unidad Principal

CA 120V ~ 60Hz 13 Watts

Requisitos del sistema:

Windows 2000 / XP/ Vista/7/8

Mac OS X 10.4 – 10.7.5



En Spectra, la responsabilidad ambiental y social es uno de los valores fundamentales de nuestra empresa. Nos dedicamos a la continua implementación de iniciativas responsables con el objeto de conservar y mantener el medio ambiente a través del reciclaje responsable.

Por favor visítenos en <http://www.spectraintl.com/green.htm> para mayor información sobre las iniciativas de protección del medio ambiente o para encontrar los centros de reciclaje en su área.

GARANTÍA Y SERVICIOS DE COBERTURA LIMITADA POR 90 DÍAS VÁLIDA EN LOS ESTADOS UNIDOS SOLAMENTE

SPECTRA MERCHANDISING INTERNATIONAL, INC. garantiza que esta unidad se encuentra libre de materiales o mano de obra de fábrica defectuosos, por un período de 90 días, desde la fecha de la compra original por parte del cliente, siempre que el producto sea utilizado dentro de los Estados Unidos. Esta garantía no es asignable o transferible. Nuestra obligación de acuerdo a esta garantía es reparar o reemplazar la unidad con defectos o cualquier parte correspondiente, con excepción de las baterías, cuando es devuelta al Departamento de Servicios de SPECTRA, acompañada de la prueba de la fecha original de compra por parte de cliente, como por ejemplo una copia duplicada del recibo de ventas.

Usted debe pagar todos los costos de envío requeridos para entregar el producto a SPECTRA para el servicio de garantía. Si el producto es reparado o reemplazado de acuerdo a garantía, los gastos de retorno serán por cuenta de SPECTRA. No existen otras garantías expresas diferentes de aquellas declaradas en el presente documento.

Esta garantía es válida solamente en el cumplimiento de las condiciones que se establecen a continuación:

1. La garantía se aplica solamente al producto de SPECTRA siempre que:
 - a. Permanezca en posesión del comprador original y se exhiba la prueba de compra.
 - b. Que no ha sido sometido a accidentes, mal uso, abuso, servicio inapropiado, uso fuera de las descripciones de advertencia cubiertas dentro del manual del propietario, o modificaciones no aprobada por SPECTRA.
 - c. Los reclamos deben ser hechos dentro del período de garantía.

2. Esta garantía no cubre daños o fallas del equipamiento causados por conexiones eléctricas que no cumplen con los códigos eléctricos, con las especificaciones del manual del propietario de SPECTRA, o la falta de cuidado razonable y mantenimiento necesario como se describe en el manual del propietario.
3. La garantía de todos los productos de SPECTRA se aplica solamente al uso residencial y es anulada cuando los productos son utilizados en un ambiente no residencial, o instalados fuera de los Estados Unidos.

Esta garantía le da derechos legales específicos, y usted puede tener también otros derechos que varían de estado a estado. Para OBTENER SERVICIO por favor remueva todas las baterías (de existir) y embale la unidad con cuidado enviándola por correo postal asegurado y prepago o UPS a SPECTRA, a la dirección que se menciona abajo. SI LA UNIDAD ES DEVUELTA DENTRO DEL PERÍODO DE GARANTÍA EXHIBIDO arriba, por favor incluya una prueba de compra (recibo de caja registradora con fecha), para que podamos determinar su elegibilidad para el servicio de garantía y reparación de la unidad sin costo. También incluya una nota con una descripción explicando en qué forma la unidad es defectuosa. Un representante de atención al cliente tal vez deba contactarlo en relación al estado de su reparación, por lo tanto incluya su nombre, dirección, número de teléfono y dirección de correo electrónico para acelerar el proceso. SI LA GARANTÍA SE ENCUENTRA FUERA DEL PERÍODO DE GARANTÍA, por favor incluya un cheque por \$40.00 para cubrir el costo de reparación, manejo y correo de retorno. Todas las devoluciones cubiertas por la garantía deben ser enviadas por correo prepago.

Se recomienda que primero entre en contacto con SPECTRA llamando al número 1-800-777-5331 o por correo electrónico enviando un mensaje a custserv@spectraintl.com para obtener información actualizada sobre la unidad que requiere servicio. En algunos casos el modelo puede haber sido discontinuado y SPECTRA se reserva el derecho de ofrecer opciones alternativas de reparación o reemplazo.

SPECTRA MERCHANDISING INTERNATIONAL, INC.

4230 North Normandy Avenue,

Chicago, IL60634, USA.

1-800-777-5331

Para registrar su producto, siga el vínculo a continuación en el sitio web para ingresar su información.

<http://www.spectraintl.com/wform.htm>

1114

Impreso en China