

First Alert™

Luces de interior sensor de movimiento de LED



**SFA265
MANUAL DEL PROPIETARIO**

POR FAVOR LEA CUIDADOSAMENTE ESTE MANUAL DEL USUARIO EN SU TOTALIDAD, ANTES DE OPERAR ESTA UNIDAD Y GUÁRDELO PARA REFERENCIA POSTERIOR

COMUNICACIONES (FCC POR SUS SIGLAS EN INGLÉS)

Este dispositivo se conforma con la parte 15 de las reglas de la FCC. La operación cumple con las dos condiciones siguientes:

- (1) este dispositivo puede no causar interferencia dañosa, y
- (2) este dispositivo debe aceptar cualquier interferencia recibida, incluyendo interferencia que pueda causar la operación indeseada.

NOTA: Este equipo ha sido probado y se ha determinado que satisface los límites para un dispositivo digital clase B, de acuerdo a lo que dispone la Parte 15 de los Reglamentos de la FCC, Estos límites tienen el propósito de proporcionar una protección razonable contra interferencia dañina en una instalación residencial. Este equipo genera, usa y puede emitir energía de radiofrecuencia, y si no se instala y se usa de acuerdo con estas instrucciones, puede causar interferencia dañina a las radiocomunicaciones.

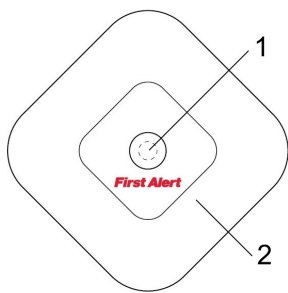
Sin embargo, no hay ninguna garantía de que no vaya a ocurrir interferencia en ninguna instalación

Determinada. Si este equipo causa interferencia no deseada contra la recepción de radio o televisión, lo cual se puede determinar encendiendo y apagando el aparato, se exhorta al usuario a tratar de corregir el problema de la interferencia tomando una o más de las siguientes medidas:

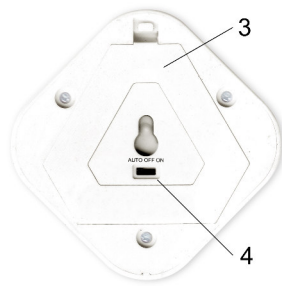
- Reoriente o reubique la antena de recepción
- Aumente la distancia de separación entre el equipo y el receptor
- Conecte el equipo a un receptáculo en un circuito distinto al que usa el receptor.
- Consulte al concesionario o a un radiotécnico experimentado para que le ayuden.

ADVERTENCIA: Los cambios o modificaciones a esta unidad que no estén expresamente aprobados por la parte responsable de la conformidad podrían anular la autoridad del usuario para operar el equipo.

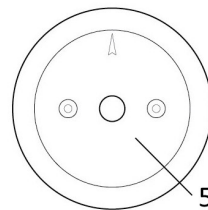
UBICACIÓN DE LOS CONTROLES



1. SENSOR
2. LUCES LED



3. PUERTA DE LA BATERÍA
4. INTERRUPTOR FUNCIÓN



5. ABRAZADERA DE MONTAJE

FUENTE DE ALIMENTACIÓN DE CORRIENTE

Cada indicador luminoso SFA265 funciona con 3 pilas AAA (UM4) (no incluido).

FUNCIONAMIENTO CON BATERÍA

1. Retire la puerta del compartimiento (# 3) en la parte posterior del SFA265.
2. Inserte tres nuevos AAA (UM4) pilas (no incluidas). Asegúrese de que los extremos positivos y negativos de las pilas están insertadas correctamente. Vuelva a colocar la puerta del compartimiento (# 3).

Nota: Para un mejor rendimiento y tiempo de funcionamiento más larga, se recomienda utilizar pilas alcalina.

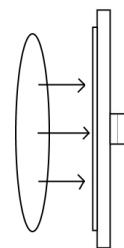
ADVERTENCIA CON RESPECTO A LAS BATERÍAS

1. Asegúrese de instalar la batería correctamente. La polaridad equivocada podría dañar la unidad.
2. Use solo el tamaño y tipo de baterías especificadas.
3. No lo mezcle pilas viejas y nuevas.
4. No mezcle pilas alcalinas, estándar (carbón-cinc) o pilas recargables (níquel-cadmio). Si no va a usar la unidad por un largo período de tiempo, quítele las baterías. Las baterías viejas o derramadas podrían dañar la unidad y anular la garantía.
5. No intente recargar baterías no recargables; podrían romperse o recalentarse. (Siga las indicaciones del fabricante de baterías).
6. No elimine las baterías en el fuego ya que pueden derramarse o hacer explosión.

INSTALACIÓN

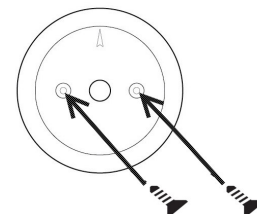
Nota: utilice alcohol para limpiar todas las áreas de montaje de la superficie y luego séquelas con un paño que no suelte pelusa antes de colocar la tira adhesiva de doble lado.

1. Busque un área para montar el sensor de movimiento luces LED.
2. Despegue la parte posterior de la cinta de doble cara y coloque la cinta de doble cara en la parte posterior del ABRAZADERA DE MONTAJE (# 5).
3. Despegue la parte posterior de la cinta de doble cara montado en el soporte de montaje (# 5), y presione firmemente sobre la superficie que se desea montar a.
4. Coloque el SFA265 en el soporte de montaje (# 5).



Nota:

También puede montar el SFA265 mediante el uso de tornillos de montaje (no incluido). Utilice el soporte de montaje (# 5) como plantilla para marcar la posición de los taladros en la pared.



OPERACIÓN

- EN modo: Deslice el selector de función (# 4) en ON. Las luces LED (# 2) se encienden, y permanecerán en.
- Modo AUTO: Deslice el selector de función (# 4) en AUTO. Cuando se coloca o montado en una zona oscura, las luces LED (# 2) se encenderá automáticamente si se detecta movimiento o si una persona se acerca al sensor (# 1). Si no se detecta movimiento, las luces LED (# 2) se apagará automáticamente después de 25 segundos.
- OFF Modo: Deslice el selector de función (# 4) en OFF. Las luces LED (# 2) se apagarán.



reciclaje responsable.

En Spectra, la responsabilidad ambiental y social es uno de los valores fundamentales de nuestra empresa. Nos dedicamos a la continua implementación de iniciativas responsables con el objeto de conservar y mantener el medio ambiente a través del

Por favor visítenos en <http://www.spectraintl.com/green.htm> para mayor información sobre las iniciativas de protección del medio ambiente o para encontrar los centros de reciclaje en su área.

©BRK Brands Inc. Todos los derechos reservados. First Alert® Es una marca registrada de First Alert Trust.

GARANTÍA Y SERVICIOS DE COBERTURA LIMITADA POR 1 AÑO VÁLIDA EN LOS ESTADOS UNIDOS SOLAMENTE

Este producto ha sido fabricado, distribuido o vendido por SPECTRA MERCHANDISING INTERNATIONAL, INC., licenciataria oficial para este producto. Cualquier derecho, título o interés para utilizar el logotipo "First Alert" y las marcas comerciales y la marca y acondicionamiento comercial de "First Alert" tiene licencia exclusiva otorgada por las marcas BRK y se utilizan bajo licencia de BRK Brands, Inc. Por favor comuníquese con el departamento de servicio de SPECTRA si tiene preguntas/comentarios, sobre la garantía, el apoyo, o el servicio en relación con este producto.

SPECTRA MERCHANDISING INTERNATIONAL, INC. garantiza que este producto 1) está libre de defectos en los materiales y mano de obra y 2) cumple con sus especificaciones por el período de 1 (un) año a partir de la fecha de la compra original por parte del cliente, siempre y cuando el producto haya sido utilizado dentro de los EE:UU. Esta garantía no es asignable ni transferible. Nuestra obligación de acuerdo a esta garantía es reparar o reemplazar la unidad con defectos o cualquier pieza correspondiente, con excepción de las baterías, cuando sea devuelta al Departamento de Servicios de SPECTRA, acompañada de la prueba de la fecha original de compra por parte de cliente, como por ejemplo, una copia del recibo de ventas.

Usted debe cubrir todos los costos de envío requeridos para entregar el producto a SPECTRA para el servicio de garantía. Si el producto es reparado o reemplazado de acuerdo a garantía, los gastos de retorno serán por cuenta de SPECTRA. No existen otras garantías expresas diferentes de aquellas declaradas en el presente documento.

Esta garantía es válida solamente en el cumplimiento de las condiciones que se establecen a continuación:

1. La garantía se aplica solamente al producto de SPECTRA siempre que:
 - a. Permanezca en posesión del comprador original y se exhiba la prueba de compra.
 - b. Que no haya sufrido accidentes, sometido a mal uso, abuso, servicio inapropiado, o uso fuera de las descripciones de advertencia cubiertas dentro del manual del propietario, o haya tenido modificaciones no aprobadas por SPECTRA.
 - c. Las reclamaciones se deben presentar dentro del período de garantía.
2. Esta garantía no cubre daños o fallas al equipo causadas por cables eléctricos que no cumplan con los códigos de electricidad o con las especificaciones del manual del propietario proporcionado por, SPECTRA o por no proporcionar el cuidado razonable y el mantenimiento necesario según lo especificado en el manual del propietario.

3. La garantía de todos los productos de SPECTRA es aplicable únicamente al uso residencial y no tiene vigencia cuando los productos se utilizan en un ambiente no residencial o se instalan fuera de los Estados Unidos.

Esta garantía le da derechos legales específicos, y usted podría tener también otros derechos que varían de estado a estado. Para OBTENER SERVICIO por favor remueva todas las baterías (si las hay) y embale la unidad con cuidado enviándola por correo postal asegurado y prepago o por UPS a SPECTRA, a la dirección que se menciona a continuación. SI LA UNIDAD ES DEVUELTA DENTRO DEL PERÍODO DE GARANTÍA EXHIBIDO arriba, por favor incluya una prueba de compra (recibo de caja registradora con fecha), para que podamos determinar su elegibilidad para el servicio de garantía y reparación de la unidad sin costo. También incluya una nota con una descripción explicando en qué forma la unidad es defectuosa. Un representante de atención al cliente tal vez deba contactarlo en relación al estado de su reparación, por lo tanto incluya su nombre, dirección, número de teléfono y dirección de correo electrónico para acelerar el proceso.

SI LA UNIDAD ESTÁ FUERA DEL PERÍODO DE COBERTURA DE LA GARANTÍA, por favor incluya un cheque por \$12.00 para cubrir el costo de reparación, manejo y envío de retorno. Cualquier devolución no cubierta por la garantía deberá ser enviada con gastos pre-pagados.

Se recomienda que primero entre en contacto con SPECTRA llamando al número 1-800-777-5331 o por correo electrónico enviando un mensaje a custserv@spectraintl.com para obtener información actualizada sobre la unidad que requiere servicio. En algunos casos el modelo puede haber sido discontinuado y SPECTRA se reserva el derecho de ofrecer opciones alternativas de reparación o reemplazo.

SPECTRA MERCHANDISING INTERNATIONAL, INC.
4230 North Normandy Avenue,
Chicago, IL 60634, USA.
1-800-777-5331

Para registrar su producto, siga el enlace a continuación en el sitio web para ingresar su información.
<http://www.spectraintl.com/wform.htm>