

PERSONAL PANIC ALARM



USER MANUAL FA100

PLEASE READ THIS USER MANUAL COMPLETELY BEFORE OPERATING THIS UNIT AND RETAIN IT FOR FUTURE REFERENCE

- Clean your unit with a damp (never wet) cloth. Solvent or detergent should never be used.
- Avoid leaving your unit in direct sunlight or in hot, humid or dusty places.
- Keep your unit away from heating appliances and sources of electrical noise such as fluorescent lamps or motors.

CAUTION: Never allow any water or other liquids to get inside the unit while cleaning.

TROUBLESHOOTING GUIDE

If you experience difficulties in the use of this unit, please check the following or call 1-800-777-5331 for Customer Service.

Symptom	Possible Cause	Solution
No Power	Button cells not installed	Install 3 "AG13 (LR44)" button cell into battery compartment.
	The button cells are exhausted.	Replace all 3 "AG13 (LR44)" batteries with fresh ones.
Alarm sounds weak or LED flashlight dims	Button cell power is low.	Replace all 3 "AG13 (LR44)" batteries with fresh ones.

SPECIFICATION

Power requirement: 3 X AG13 (LR44) Button Cells

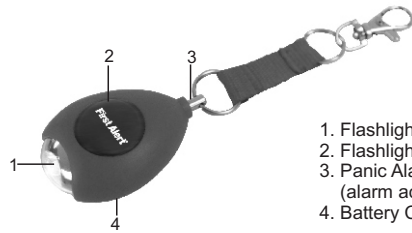
©2014 BRK Brands Inc. All rights reserved. First Alert® is a registered trademark of the First Alert Trust.



At Spectra, environmental and social responsibility is a core value of our business. We are dedicated to continuous implementation of responsible initiatives with an aim to conserve and maintain the environment through responsible recycling.

Please visit us at <http://www.spectrainl.com/green.htm> for more information on Spectra's green initiatives or to find a recycler in your area.

LOCATION OF CONTROLS



- Flashlight LED
- Flashlight ON/OFF Push Button
- Panic Alarm ON/OFF Switch (alarm activation pin attached to keychain)
- Battery Compartment

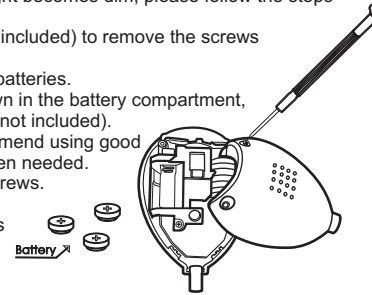
POWER SOURCE

REPLACING THE BATTERIES

This unit uses three AG13 (LR44) button cells (included) for power. If the alarm sounds weak or the LED light becomes dim, please follow the steps below to replace the batteries:

- Use a small Phillips screw drive (not included) to remove the screws of battery compartment cover.
 - Open the cover and remove the old batteries.
 - Following the polarity diagrams shown in the battery compartment, insert 3 new AG13 (LR44) batteries (not included).
- Note:** For best performance, we recommend using good quality replacement batteries when needed.
- Replace the cover and tighten the screws.

IMPORTANT: Be sure that the batteries are installed correctly. Wrong polarity may damage the unit.



1 YEAR LIMITED WARRANTY AND SERVICE VALID IN THE U.S.A ONLY

This product is manufactured, distributed or sold by SPECTRA MERCHANDISING INTERNATIONAL, INC., official licensee for this product. All right, title and interest to use the "First Alert" logo trademarks and the "First Alert" trade dress are exclusively licensed by BRK Brands, Inc. and are used under license from BRK Brands, Inc.. Please contact SPECTRA's Service Department for questions/comments, warranty, support, or service related to this product.

SPECTRA MERCHANDISING INTERNATIONAL, INC. warrants that this product 1) is free from defects in materials and workmanship and 2) conforms to its specifications for a period of 1 year from the date of original customer purchase and provided the product is utilized within the U.S.A. This warranty is not assignable or transferable. Our obligation under this warranty is the repair or replacement of the defective unit or any part thereof, except batteries, when it is returned to the SPECTRA Service Department, accompanied by proof of the date of original consumer purchase, such as a duplicated copy of a sales receipt.

You must pay all shipping charges required to ship the product to SPECTRA for warranty service. If the product is repaired or replaced under warranty, the return charges will be at SPECTRA's expense. There are no other express warranties other than those stated herein.

This warranty is valid only in accordance with the conditions set forth below:

- The warranty applies to the SPECTRA product only while:
 - It remains in the possession of the original purchaser and proof of purchase is demonstrated
 - It has not been subjected to accident, misuse, abuse, improper service, usage outside the descriptions and warnings covered within the owner's manual or non-SPECTRA approved modifications
 - Claims are made within the warranty period
- This warranty does not cover damage or equipment failure caused by electrical wiring not in compliance with electrical codes or SPECTRA owner's manual specifications, or failure to provide reasonable care and necessary maintenance as outlined in the owner's manual.

BATTERY NOTE AND CARE

- Be sure that the batteries are installed correctly. Wrong polarity may damage the unit.
- Do not mix old and new batteries.
- Do not mix alkaline, standard (carbon-zinc) or rechargeable (nickel-cadmium) batteries.
- Only batteries of the same or equivalent type as recommend are to be used.
- If the unit is not to be used for an extended period of time, remove the battery. Any old or leaking battery can cause damage to the unit and may void the warranty.
- Do not dispose of batteries in fire, batteries may explode or leak.
- Do not try to recharge batteries not intended to be recharged; they can overheat, rupture and leak (Follow battery manufacturer's directions).



WARNING

DO NOT INGEST BATTERY, CHEMICAL BURN HAZARD

This product contains a coin/button cell battery. If the coin/button cell battery is swallowed, it can cause severe internal burns in just 2 hours and can lead to death. Keep new and used batteries away from children. If the battery compartment does not close securely, stop using the product and keep it away from children. If you think batteries might have been swallowed or placed inside any part of the body, seek immediate medical attention.

USING THE FLASHLIGHT

To use the built-in flashlight, press the ON/OFF push button located on the top of the unit. Press the button once to turn the light ON, and again to turn the light off.

HOW TO ACTIVATE/DEACTIVATE THE PANIC ALARM

Pull on the keychain to remove the alarm activation pin from main unit to sound the alarm. Reinsert the alarm activation pin back into the main unit to deactivate the alarm.

NOTE: DO NOT PUT THE UNIT UP TO OR NEAR YOUR EAR WHILE THE ALARM IS SOUNDING. THE HIGH LEVEL ALARM SOUND MAY PERMANENTLY DAMAGE YOUR HEARING.

CARE AND MAINTENANCE

- Do not subject the unit to excessive force, shock, dust or extreme temperature.
- Do not tamper the internal components of the unit.

- Warranty of all SPECTRA products applies to residential use only and is void when products are used in a nonresidential environment or installed outside the United States.

This warranty gives you specific legal rights, and you may also have other rights which vary from state to state. TO OBTAIN SERVICE please remove all batteries (if any) and pack the unit carefully and send it prepaid by insured parcel post or UPS to SPECTRA at the address shown below. IF THE UNIT IS RETURNED WITHIN THE WARRANTY PERIOD shown above, please include a proof of purchase (dated cash register receipt) so that we may establish your eligibility for warranty service and repair of the unit without cost. Also include a note with a description explaining how the unit is defective. A customer service representative may need to contact you regarding the status of your repair, so include your name, address, phone number and e-mail address to speed the process.

IF THE UNIT IS OUTSIDE THE WARRANTY PERIOD, please include a check for \$5.00 to cover the cost of repair, handling and return postage. All out of warranty returns must be sent prepaid.

It is recommended that you contact SPECTRA first at 1-800-777-5331 or by e-mail at custserv@spectrainl.com for updated information on the unit requiring service. In some cases the model you have may be discontinued and SPECTRA reserves the right to offer alternative options for repair or replacement.

SPECTRA MERCHANDISING INTERNATIONAL, INC.
4230 North Normandy Avenue,
Chicago, IL60634, USA.
1-800-777-5331

To register your product, visit the link below on the website to enter your information.
<http://www.spectrainl.com/wform.htm>

ALARMA DE PÁNICO PERSONAL



Manual del Propietario FA100

Por favor lea y observe cuidadosamente este Manual de Instrucciones cuidadosamente antes de utilizar la unidad y reténgalo para futura referencia

CUIDADO Y MANTENIMIENTO

1. No sujetar la unidad a la fuerza excesiva, el choque, el polvo o la temperatura extrema.
2. No hacer el pisón los componentes interiores de la unidad.
3. Limpie la unidad con un paño húmedo (nunca mojado). Nunca use solventes o detergentes
4. Evite de funcionar su unidad bajo luz del sol directa o en lugares calientes, húmedos o polvorientos.
5. Guarde su unidad lejos de las aplicaciones de calefacción y de las fuentes del ruido eléctrico tales como lámparas fluorescentes o motores.

PRECAUCIÓN: Nunca permita que cualquier agua u otros líquidos consiga dentro de la unidad mientras que limpia.

SOLUCIONADOR DE PROBLEMAS

Si experimenta dificultades durante el uso de este sistema musical, por favor verifique los siguientes síntomas o llame al número 1-800-777-5331 para Servicio al Cliente.

Síntoma	Problema Posible	Solución
Ningún Poder	Las células de botón no instaladas	Instalan 3 "AG13 (LR44)" la célula de botón en el compartimento de las pilas.
	Las células de botón son agotadas.	Sustituir todos los 3 "AG13 (LR44)" pilas con frescos.
La alarma suena la linterna débil o CONDUCEIDA oscurece	El poder de célula de botón es bajo.	Sustituir todos los 3 "AG13 (LR44)" pilas con frescos.

ESPECIFICACIONES

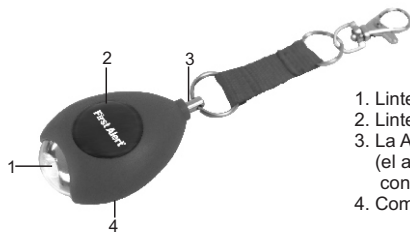
Requisito de poder: 3 X AG13 (LR44) Las pilas de botón.

©2014 BRK Brands Inc. Todos los derechos reservados. First Alert® es una marca registrada de First Alert Trust.



En Spectra, la responsabilidad ambiental y social es uno de los valores fundamentales de nuestra empresa. Nos dedicamos a la continua implementación de iniciativas responsables con el objeto de conservar y mantener el medio ambiente a través del reciclaje responsable.

UBICACIÓN DE LOS CONTROLES



1. Linterna LED
2. Linterna ON/OFF Botón
3. La Alarma de Pánico ON/OFF Cambia (el alfiler de activación despertador conectado al llavero)
4. Compartimento de las pilas

FUENTE DE CORRIENTE

SUBSTITUIR LAS PILAS

Esta unidad usa tres AG13 (LR44) células de botón (incluidas) para el poder. Si la alarma suena débil o la luz LED se opaca, por favor siga los pasos a continuación para reemplazar las baterías:

1. Use una pequeña unidad de tornillo de estrella (no incluido) para quitar los tornillos de la tapa del compartimento de la batería.
2. Abra la tapa y retire las baterías viejas.
3. A raíz de los diagramas de polaridad que se muestran en el compartimento de la batería, inserte 3 nuevos AG13 (LR44) Pilas (no incluidas).
4. Vuelva a colocar la cubierta y apriete los tornillos.

Nota: Para un mejor rendimiento, se recomienda el uso de baterías de repuesto de buena calidad cuando sea necesario.

IMPORTANTE: Esté seguro que las pilas son instaladas correctamente. La polaridad incorrecta puede dañar la unidad.

CUIDADO DE LAS BATERÍAS

- Esté seguro que las pilas son instaladas correctamente. La polaridad incorrecta puede dañar la unidad.
- No combine baterías viejas y nuevas.
- No combine baterías alcalinas, estándar (carbono-zinc) o recargables (níquel-cadmio).
- Sólo las pilas del mismo o el tipo equivalente como recomiendan deben ser usado.
- Si no va a usar la unidad por un tiempo prolongado, quítele las baterías. Las baterías viejas o derramadas pueden causar daños a la unidad y pueden anular la garantía.
- No elimine las baterías en el fuego ya que podrían derramarse o hacer explosión.
- No trate de recargar pilas no intencionadas para ser recargado; ellos pueden recalentarse, la ruptura y el escape (Sigue las direcciones del fabricante de batería).

⚠️ ADVERTENCIA

NO INGERIR LA BATERÍA, PELIGRO DE QUEMADURA QUÍMICA

El control remoto proporcionado con este producto contiene una batería de celda tipo moneda/botón. Si la batería de celda tipo moneda/botón llegara a ser ingerida, causaría quemaduras internas graves en solo 2 horas y puede causar la muerte. Mantenga las baterías nuevas y usadas fuera del alcance de los niños. Si el compartimiento de la batería no queda bien cerrado, deje de utilizar el producto y manténgalo alejado de los niños.

Si sospecha que alguien ingirió la batería o que la colocó dentro de alguna parte del cuerpo, busque atención médica de inmediato.

UTILIZACIÓN DE LA LINTERNA

Para usar la linterna empotrada, presione el ON/OFF. El botón localizado sobre la cima de la unidad. Presione el botón una vez conectar la luz, y otra vez apagar la luz.

COMO ACTIVAR/DESACTIVAR LA ALARMA DE PÁNICO

Póngase el llavero para quitar el alfiler de activación despertador de la unidad principal para tocar la alarma.

Inserte de nuevo la activación despertadora sujetan en la unidad principal para desactivar la alarma.

NOTA: NO PONGA LA UNIDAD HASTA O CERCA DE SU OÍDO MIENTRAS LA ALARMA SUENA. EL SONIDO NIVEL ALTO DESPERTADOR PERMANENTEMENTE PUEDE DAÑAR SU OÍDO.

Por favor visítenos en <http://www.spectrainitl.com/green.htm> para mayor información sobre las iniciativas de protección del medio ambiente o para encontrar los centros de reciclaje en su área.

GARANTÍA Y SERVICIOS DE COBERTURA LIMITADA POR 1 AÑO VÁLIDA EN LOS ESTADOS UNIDOS SOLAMENTE

Este producto es fabricado, distribuido o vendido por SPECTRA MERCHANDISING INTERNATIONAL, INC, licenciatario oficial de este producto. Todo derecho, título e interés para utilizar los "First Alert" logotipo marcas y el "First Alert" imagen comercial tienen licencia exclusiva por BRK Brands, Inc. y se utilizan bajo licencia de BRK Brands, Inc.. Por favor, póngase en contacto con el Departamento de Servicio de espectros para preguntas / comentarios, garantía, soporte o servicio relacionado con este producto.

SPECTRA MERCHANDISING INTERNATIONAL, INC. garantiza que este producto 1) está libre de defectos en materiales y mano de obra, y 2) se ajusta a sus especificaciones por un período de 1 año a partir de la fecha de compra del cliente original y siempre que el producto se use dentro de U.S.A. Esta garantía no es asignable o transferible. Nuestra obligación de acuerdo a esta garantía es reparar o reemplazar la unidad con defectos o cualquier parte correspondiente, con excepción de las baterías, cuando es devuelta al Departamento de Servicios de SPECTRA, acompañada de la prueba de la fecha original de compra por parte de cliente, como por ejemplo una copia duplicada del recibo de ventas.

Usted debe pagar todos los costos de envío requeridos para entregar el producto a SPECTRA para el servicio de garantía. Si el producto es reparado o reemplazado de acuerdo a garantía, los gastos de retorno serán por cuenta de SPECTRA. No existen otras garantías expresas diferentes de aquellas declaradas en el presente documento.

Esta garantía es válida solamente en el cumplimiento de las condiciones que se establecen a continuación:

1. La garantía se aplica solamente al producto de SPECTRA siempre que:
 - a. Permanezca en posesión del comprador original y se exhiba la prueba de compra.
 - b. Que no ha sido sometido a accidentes, mal uso, abuso, servicio inapropiado, uso fuera de las descripciones de advertencia cubiertas dentro del manual del propietario, o modificaciones no aprobada por SPECTRA.
 - c. Los reclamos deben ser hechos dentro del período de garantía.

2. Esta garantía no cubre daños o fallas del equipamiento causados por conexiones eléctricas que no cumplen con los códigos eléctricos, con las especificaciones del manual del propietario de SPECTRA, o la falta de cuidado razonable y mantenimiento necesario como se describe en el manual del propietario.

3. La garantía de todos los productos de SPECTRA se aplica solamente al uso residencial y es anulada cuando los productos son utilizados en un ambiente no residencial, o instalados fuera de los Estados Unidos.

Esta garantía le da derechos legales específicos, y usted puede tener también otros derechos que varían de estado a estado. Para OBTENER SERVICIO por favor remueva todas las baterías (de existir) y embale la unidad con cuidado enviándola por correo postal asegurado y prepago o UPS a SPECTRA, a la dirección que se menciona abajo. SI LA UNIDAD ES DEVUELTA DENTRO DEL PERÍODO DE GARANTÍA EXHIBIDO arriba, por favor incluya una prueba de compra (recibo de caja registradora con fecha), para que podamos determinar su elegibilidad para el servicio de garantía y reparación de la unidad sin costo. T ambién incluya una nota con una descripción explicando en qué forma la unidad es defectuosa. Un representante de atención al cliente tal vez deba contactarlo en relación al estado de su reparación, por lo tanto incluya su nombre, dirección, número de teléfono y dirección de correo electrónico para acelerar el proceso.

SI LA GARANTÍA SE ENCUENTRA FUERA DEL PERÍODO DE GARANTÍA, por favor incluya un cheque por \$5.00 para cubrir el costo de reparación, manejo y correo de retorno. Todas las devoluciones cubiertas por la garantía deben ser enviadas por correo prepago.

Se recomienda que primero entre en contacto con SPECTRA llamando al número 1-800-777-5331 o por correo electrónico enviando un mensaje a custserv@spectrainitl.com para obtener información actualizada sobre la unidad que requiere servicio. En algunos casos el modelo puede haber sido discontinuado y SPECTRA se reserva el derecho de ofrecer opciones alternativas de reparación o reemplazo.

SPECTRA MERCHANDISING INTERNATIONAL, INC.
4230 North Normandy Avenue,
Chicago, IL 60634, USA.
1-800-777-5331

Para registrar su producto, siga el vínculo a continuación en el sitio web para ingresar su información.
<http://www.spectrainitl.com/wform.html>